

# Geisha PLU

Universal, Professional, Jewel



Árucikk feltöltő és letöltő program  
Kezelési utasítás

# Tartalom

Előszó .....	3
Telepítés .....	4
Működés .....	4
Menüpontok .....	5
Összes Árucikk programozása .....	8
Árucikk csoport programozása .....	10
Árengedmény és felár programozása .....	11
Euro váltás programozása .....	11
Összegszerű árengedmény és felár prog.....	12
Jelentések .....	13
Mentés.....	14

A Geisha gépekhez alkalmazható árucikk feltöltő és letöltő program lehetővé teszi az Ön számára, hogy - szerviz segítsége nélkül - a pénztárgépbe árucikkeket programozzon. (Gyorskódot, vonalkódot, nevet, árat) Ezáltal lehetősége nyílik, a pénztárgép billentyűzetén beütött közvetlen kódokkal (un. gyorskódokkal) vagy vonalkód olvasó segítségével a termékeket előhívni. Ezeket a felprogramozott árucikkeket kétféleképpen hívhatja elő a pénztárgépből. 1.) *Beüti a gyorskódot és utána megnyomja az [ÁRUIKK] gombot.* 2.) *Vonalkód olvasóval leolvassa a termék vonalkódját.* Mindkét esetben a pénztárgép kiírja a nyugtára az árucikk nevét és árát (amit Ön programozott be a szoftver segítségével). Ön dönti el, hogy gyorskódot, vonalkódot vagy éppen mindkettőt egyszerre alkalmazza. A vonalkód olvasókat beszerezheti az aktuális szervizpartnerétől vagy megrendelheti a [www.penztagpszakuzlet.hu](http://www.penztagpszakuzlet.hu) web oldalon.



Geisha pénztárgép



Vonalkód olvasó



USB soros illesztő



soros kábel



Notebook, Netbook



Asztali számítógép

A szoftver minden windows alapú operációs rendszer alatt futtatható különösebb hardver támogatásra nincs szüksége. Notebookkal, Netbookkal is tökéletesen üzemeltethető. Az összekötéshez szükséges egy soros kábel, valamint, ha a számítógépén nincs RS232 port, akkor egy soros usb illesztő egység. Mindkettő megvásárolható a pénztárgépes szervizesénél, vagy a [www.penztargetpszakuzlet.hu](http://www.penztargetpszakuzlet.hu) web oldalon.

## Telepítés:

Miután letöltötte vagy a CD-ről bemásolta a programot, nincs, más dolga csak be kell tenni egy Ön által létrehozott könyvtár alá a három file-t. Nem kell a programot telepíteni, a bemásolás után azonnal működőképes.

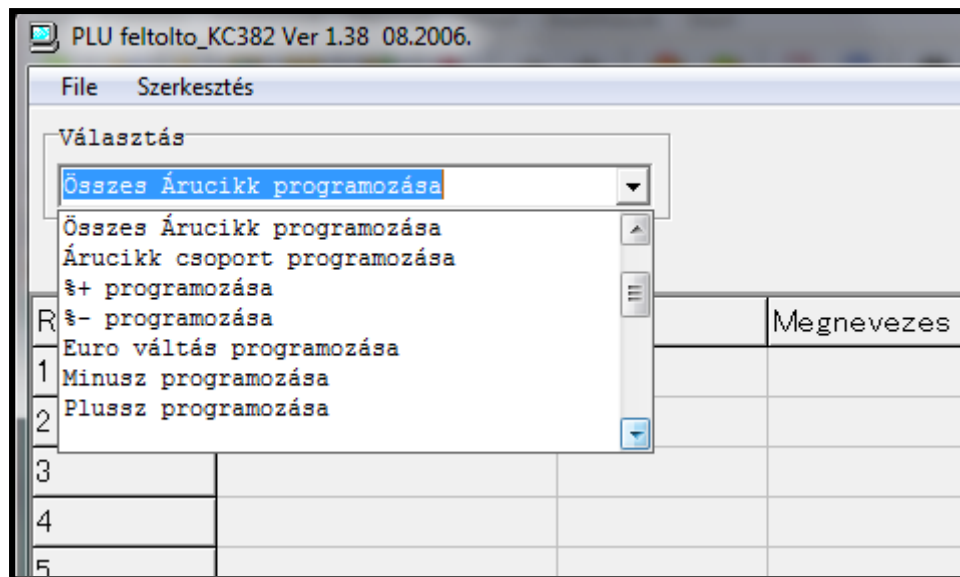
## Működés:

A program nagyon egyszerűen üzemeltethető. A program a **GPLU.exe** file-al indítható. A megjelenő kis ablakban ki kell választani a használatban lévő com port számát (a többi paramétert nem kell változtatni) majd az **OK** gomb.



**Figyelem:** A program csak az első négy com porton tud kommunikálni, ha Önnek ezek a portok már foglaltak, akkor a használatban lévőt át kell fordítani az első négy valamelyikére! Ha ennyire nem jártas a számítástechnikában kérjen segítséget egy számítógépes szakembertől.

Miután sikerült a kommunikációs port kiválasztása a legördülő ablakból kiválasztható, hogy mit szeretne programozni, vagy mit szeretne letölteni.



**Összes Árucikk programozása:** Itt tudja a termékeit felvenni és a pénztárgépbe feltölteni. (mindig az összes terméket feltölti)

**Árucikk csoport programozása:** Itt ki tudja jelölni, hogy mely termékeket szeretné feltölteni a pénztárgépre. (Abban az esetben, ha nem akarja az összes terméket feltölteni)

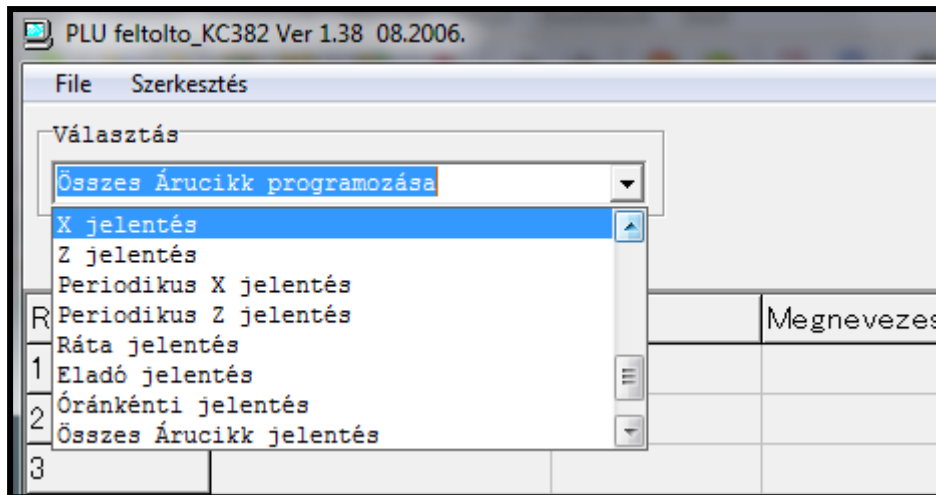
**%+ programozása:** A felár százalékos mértékét megadhatja fixen így nem kell minden esetben a pénztárgépen a mértéket beütni.

**%- programozása:** Az árengedmény százalékos mértékét megadhatja fixen így nem kell minden esetben a pénztárgépen a mértéket beütni.

**Euro váltás programozása:** Be tudja programozni az Euró/forint árfolyamát

**Mínusz programozása:** Az árengedmény összegszerű mértékét megadhatja fixen így nem kell minden esetben a pénztárgépen az összeget beütni. (A Jewel gépen nincs ilyen billentyű így ezt nem lehet programozni!)

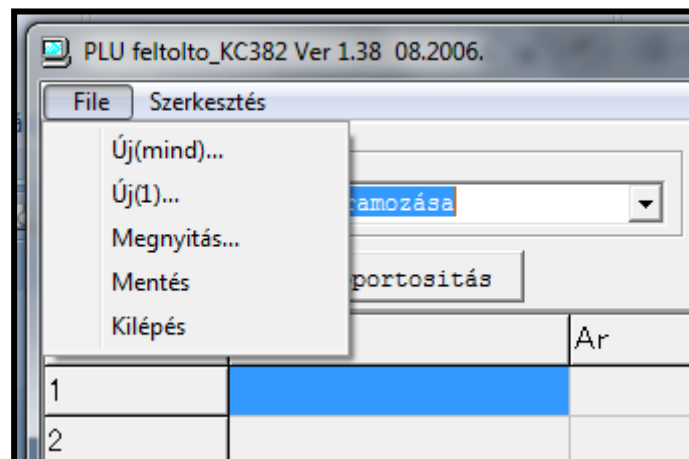
**Plussz programozása:** A felár összegszerű mértékét megadhatja fixen így nem kell minden esetben a pénztárgépen az összeget beütni. (A Jewel és az Universal gépen nincs ilyen billentyű így ezt nem lehet programozni!)



Minden olyan jelentés lekérhető a pénztárgépről, amit a pénztárgép önállóan is el tud készíteni. A jelentések és zárások elkészítéséhez kérjük, olvassa át az ide vonatkozó részeket a készülékhez kapott kezelési utasításban.

## Menüpontok:

### File:



A file menüpontra kattintva a legördülő listából választhat, hogy mit szeretne csinálni.

**Új(mind)...:** Ha erre a menüpontra kattint új lapot fog nyitni és törli az összes lapon található összes adatot. (Csak akkor alkalmazza, ha már elmentette az adatokat)

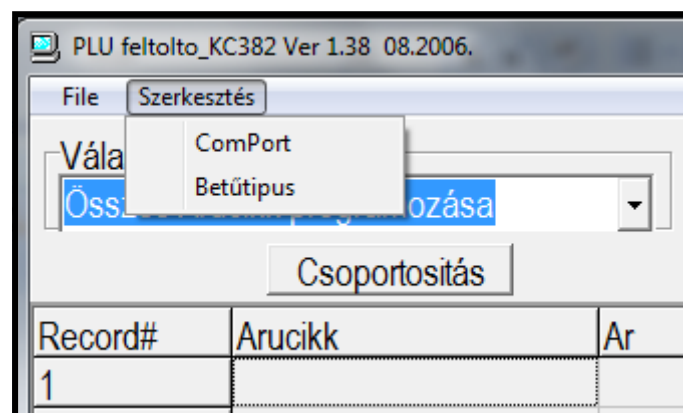
**Új(1)...**: Ha erre a menüpontra kattint új lapot fog nyitni és törli az aktuális lapon található összes adatot. (Csak akkor alkalmazza, ha már elmentette az adatokat)

**Megnyitás...**: A már elmentett adatokat tudja ismét láthatóvá tenni. (Pl.: az árucikkek újratöltése esetén)

**Mentés**: Elmentheti az aktuális lapot amin változtatott, vagy elmentheti az összes lapon lévő adatokat.

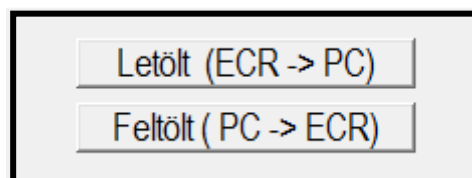
**Kilépés**: Kilép a programból

**Szerkesztés:**



**ComPort**: Itt lehet megváltoztatni a kommunikációs port beállításait, ha szükséges. (Többnyire ezt a menüpontot nem kell változtatni, ha a bejelentkezésnél jól megadtunk minden paramétert)

**Betűtípus**: Ez egy kényelmi funkció, a programban szereplő betűknek típusát és nagyságát lehet változtatni. (A betűk nagyságának határt szab a rubrika, amiben elhelyezkednek, így nem lehet korlátlanul állítani a méretet)



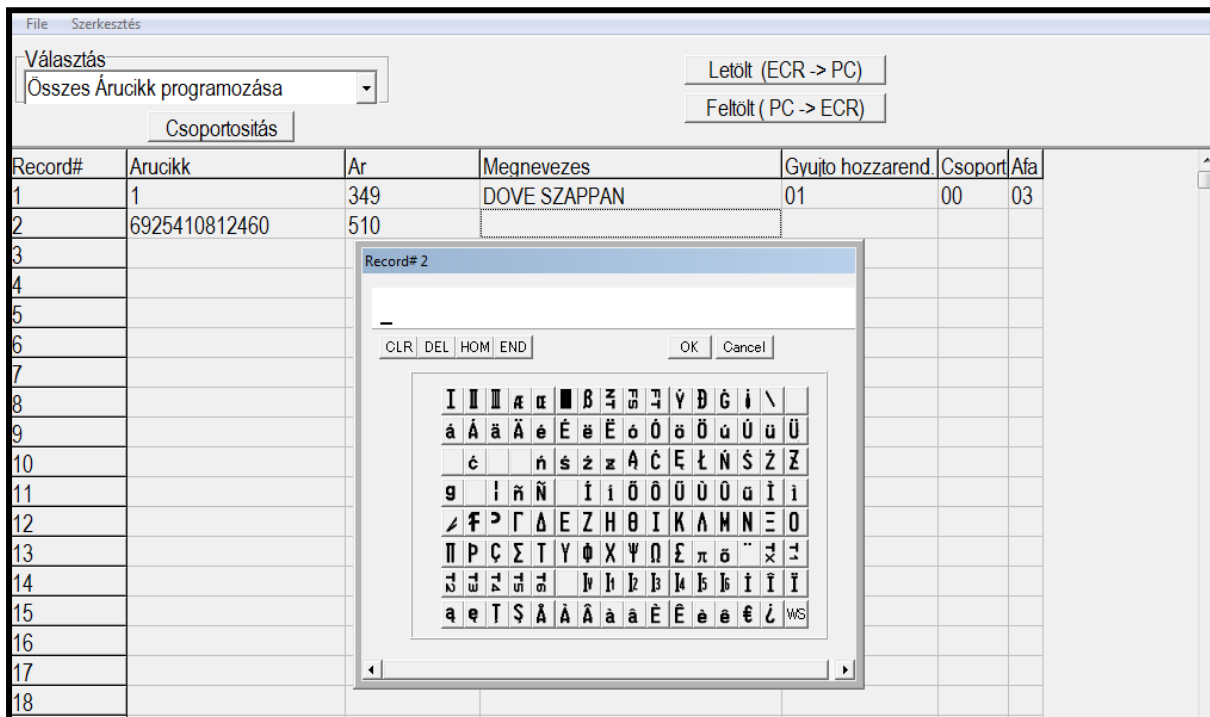
**Letöltés**: A pénztárgépről tölti le a PC-re az adatokat

**Feltöltés**: A PC-ről tölti fel az adatokat a pénztárgépre

# Árucikkek programozása

## Összes Árucikk programozása

Akkor érdemes használnia ezt a menüpontot, amikor először viszi fel az adatokat, mert a feltöltésnél természetesen az összes tételt fel akarja majd tölteni.



Az **Árucikk** rovatba kell beírnia a termék kódját, ami lehet kézi kód (mint az első esetben) és lehet vonalkód (mint a másodiknál).

Az **Ár** rovatba kerül a termék bruttó ára

A **Megnevezés** rovatba kell írnia termék nevét, de az ékezetes betűket nem lehet a billentyűzetről beütni. Ezért vigye a megnevezés rovatra a kurzort és kattintson a jobb egér gombjával, akkor megjelenik a képen látható karakter táblázat. Az ékezetes betűket az egérrel tudja kiválasztani, a többit a billentyűzeten tudja beütni. Ha végzett a megnevezés beírásával kattintson az **OK** gombra. Az ékezetes betűkön kívül ne használjon más speciális karaktert, mert a pénztárgép nem biztos, hogy felismeri és ez hibát fog okozni az áttöltésnél. Maximum 18 karakter lehet a beírható szöveg hossza. Írhat hosszabbat is, de a pénztárgép 18 karakter után levágja a többit, ez nem okoz hibát az áttöltésnél.

A **Gyűjtő hozzárendelés** egy fontos dolog és mindenképpen meg kell adni, hogy a termék a pénztárgép melyik gyűjtőjéhez kapcsolódjon. A szerviz az Ön kérése alapján, az üzembe helyezés során, beprogramozza a pénztárgép gyűjtőket áfák szerint. Önnek úgy kell a gyűjtő hozzárendelést megadni, hogy a termék áfája azonos legyen a pénztárgép gyűjtőjéhez rendelt áfával. (Tehát, ha a termék a **dove szappan** ami 25% áfát tartalmaz és a pénztárgépen az 1. gyűjtő lett a 25% áfára programozva akkor ebbe a rovatba a **01** kell beírni. 1.gyűjtő=01, 2.gyűjtő=02, 3.gyűjtő=03.....stb)

A **Csoport kód** egy gyűjtési lehetőséget kínál a felhasználó számára. Egy példán keresztül könnyebben megérthető a funkció használata. Tételezzük fel hogy egy üzletben van vegyi áruk, festékek, és festőeszközök. Az árucikkek programozásánál a vegyi áru kategóriába tartozó termékek (mondjuk) **01** csoportkódot (de lehet 01-99 bármi) a festékek **02** csoportkódot és a festőeszközök **03** csoportkódot kapnak. Így az értékesítéseket a jelentések menüpontban csoportkód szerint is lekérheti és ha csak a vegyi áru forgalomra kíváncsi csak a 01 csoportkód alatt szereplő termékeket tölti le. Ha nem kívánja használni ezt a lehetőséget mindig üssön **00** a csoportkód helyére.

Az **Áfa** ismételten nagyon fontos és a gyűjtőhöz kapcsolódó adat. Nagyon fontos, hogy az ide kerülő áfa érték mindig megegyezzen a pénztárgépen a gyűjtőhöz kapcsolódó áfával. **01=5% áfa, 02=18% áfa, 03=25% áfa, 04=AJT, 05=TAM** (AJT= Adójegyves termék, pl. cigaretta. TAM: Tárgyi adómentes kategória, pl. ha Ön nem áfás, akkor minden gyűjtő ide sorolódik) Ha ezt hibásan adja, meg akkor ebből a termékből a pénztárgépen nem tud majd engedményt adni és nem tudja sztornózni a nyugtáról.

**Összefoglalva a képen szereplő Dove szappan 1 gyorskóddal (1—Árucikk) adható el 349Ft az ára az 1. gyűjtőhöz van rendelve, nincs csoport meghatározva és a 03 áfa kódhoz (ami=25%) kapcsolódik.**

Amennyiben az összes terméket beírta a programba nincs más hátra, mint a feltöltés. Előtte azonban ellenőrizze, hogy a pénztárgépen a nap meg legyen nyitva (csak abban az esetben, ha nem automata a napnyitás) ne legyen benne még nyugta regisztrálva és a kulcs **ZÁRÁS** állapotban van. Ha a feltételek adottak nyomja meg a szoftverben a **Feltöltés** gombot és várja meg amíg kiírja a feltöltést nyugtázó üzenetet.

**Figyelem: Az NS 382 Universal és a KC 382 Jewel pénztárgép 1.000db terméket tud tárolni, míg az NM 382 Professional 12.000db-ot.**

## Árucikk csoport programozása:

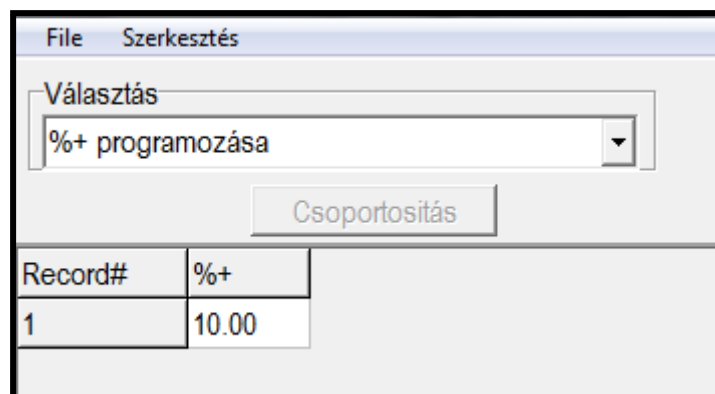
Ez a menüpont arra szolgál, ha már van több termék beprogramozva korábbról és hozzá szeretne írni új termékeket, de feltölteni csak az újakat szeretné.

Record#	Arucikk	Ar	Megnevezes	Gyujto hozzarend	Csoport	Afa
1	1	349	DOVE SZAPPAN	01	01	03
2	6925410812460	510	TUSFZRD	01	01	03
3	5698756425896	622	SAMPON	01	01	03
4	2356998754258	720	MARHAPÁRIZSI	02	02	02
5						
6						
7						
8						
9						
10						
11						
12						
13						
14						
15						
16						
17						
18						
19						
20						
21						
22						
23						

Miután beírta az új termékeket az egér bal gombját folyamatosan nyomva a **Record#** mezőn húzva lefelé kijelölheti a feltölteni kívánt termékeket. Amennyiben az összes terméket kijelölte nincs más hátra, mint a feltöltés. Előtte azonban ellenőrizze, hogy a pénztárgépen a nap meg legyen nyitva (csak abban az esetben, ha nem automata a napnyitás) ne legyen benne még nyugta regisztrálva és a kulcs **ZÁRÁS** állapotban van. Ha a feltételek adottak nyomja meg a szoftverben a **Feltöltés** gombot és várja meg amíg kiírja a feltöltést nyugtázó üzenetet.

Ha a feltölteni kívánt termékek nem egymás után helyezkednek el, akkor csak egyenként lehet őket kijelölni! Abban az esetben, ha egy már feltöltött terméket szeretne módosítani, (nem az árát vagy a nevét, hanem egy teljesen más terméket tenne be helyette) akkor a módosítás előtt a pénztárgépen periodikus PLU zárást kell készítenie, (Zárásállás, Árucikk majd Kézpénz gomb) mert egyébként a forgalmi adatok gyűjtése hibás lesz.

### Árendemény és felár programozása:



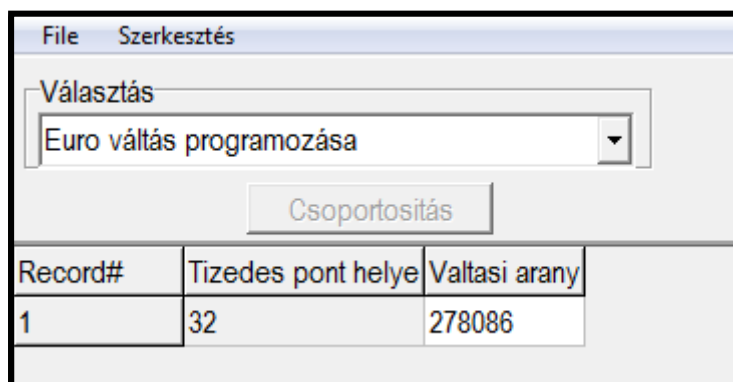
The screenshot shows a software window titled 'File Szerkesztés'. It features a dropdown menu labeled 'Választás' with the selected option '%+ programozása'. Below the menu is a button labeled 'Csoportosítás'. At the bottom, there is a table with two columns: 'Record#' and '%+'.

Record#	%+
1	10.00

Abban az esetben érdemes alkalmazni, ha az értékesítés folyamán állandó kedvezményt vagy felárat szeretne alkalmazni. (Pl: adott hónapban 10% kedvezmény minden 10.000Ft felett vásárlónak, vagy éjszakai nyitvatartási felár 5%). A programozása mindkét esetben azonos. Üsse be a kedvezmény/felár mértékét, úgy ahogyan a képen látja. A feltöltés előtt azonban ellenőrizze, hogy a pénztárgépen a nap meg legyen nyitva (csak abban az esetben, ha nem automata a napnyitás) ne legyen benne még nyugta regisztrálva és a kulcs **ZÁRÁS** állapotban van. Ha a feltételek adottak nyomja meg a szoftverben a **Feltöltés** gombot és várja meg amíg kiírja a feltöltést nyugtázó üzenetet.

### Euro váltás programozása:

Abban az esetben szükséges használni, ha az üzleti tevékenysége folyamán a termékei árát euróban is ki lehet egyenlíteni.



The screenshot shows a software window titled 'File Szerkesztés'. It features a dropdown menu labeled 'Választás' with the selected option 'Euro váltás programozása'. Below the menu is a button labeled 'Csoportosítás'. At the bottom, there is a table with three columns: 'Record#', 'Tizedes pont helye', and 'Váltási arány'.

Record#	Tizedes pont helye	Váltási arány
1	32	278086

A programozás nagyon egyszerű. A **Tizedes pont** rovatba mindig **32**-t kell írni, a **váltási arány** rovatba pedig az Ön által meghatározott váltási arányt tizedes vessző vagy pont nélkül 3db tizedessel megadva. (a példában a váltási arány 278,086Ft/1euró. Ha egész összeget szeretne megadni 3db nullát, üssön a szám után.) A feltöltés előtt azonban ellenőrizze, hogy a pénztárgépen a nap meg legyen nyitva (csak abban az esetben, ha nem automata a napnyitás) ne legyen benne még nyugta regisztrálva és a kulcs **ZÁRÁS** állapotban van. Ha a feltételek adottak nyomja meg a szoftverben a **Feltöltés** gombot és várja meg amíg kiírja a feltöltést nyugtázó üzenetet.

### Összeg szerű árengedmény és felár programozása:

Hasonlóan az %-os árengedmény/felárhoz csak akkor érdemes, ha olyan akciót hirdet ahol fix összegű árkedvezményt vagy felárat kíván alkalmazni.

Record#	Osszeg	HALO
1	1562	3

A programozást háromféle módon is el lehet végezni.

- 1.) Csak az **Összeg** részt töltjük ki és a **Halo** 0 marad.
- 2.) Csak a **Halo**-t töltjük ki és az **Összeg** marad 0.
- 3.) Mindkettőt kitöltjük.

Az első esetben az **Összeg** rovatba írja be, hogy mekkora legyen a beprogramozott összegszerű kedvezmény/felár, a **Halo** rovatba pedig 0 írjon. Ebben az esetben a nyugta fizettetése előtt, ha megnyomja a pénztárgépen a +/- gombot automatikusan a beállított összeg lesz a kedvezmény/felár mértéke. Ezt a mértéket a pénztárgépen egyedileg bármikor bármekkora összeggel felülírhatja, de csak az adott nyugta erejéig. (Ha úgy gondolja és a vevőnek nagyobb engedményt szeretne adni, mint a beállított, ezt bármikor megteheti. A kezelést a felhasználói útmutatóban találja.) Ebbe a rovatba maximum 8 helyérték írható.

A második esetben, ha csak a **Halo** mértékét határozza meg akkor ebben az esetben a kezelőnek kell megadni az engedmény/felár összegét minden nyugta alkalmával, Ön csak azt szabályozza, hogy mekkora legyen a maximum kedvezmény/felár mértéke. (Ha 4-et ír oda, akkor a legnagyobb kedvezmény/felár nem lehet nagyobb 9999Ft-nál, ha 3-at ír akkor 999Ft... stb.)

A harmadik esetben együttesen alkalmazhatja a két feltételt. A képen látható példánál maradv a +/- gomb megnyomására automatikusan 1562Ft kedvezményt/felárat fog adni, de a kezelő saját hatáskörbe módosíthatja maximum 999Ft-nál nem nagyobb kedvezmény/felárra.

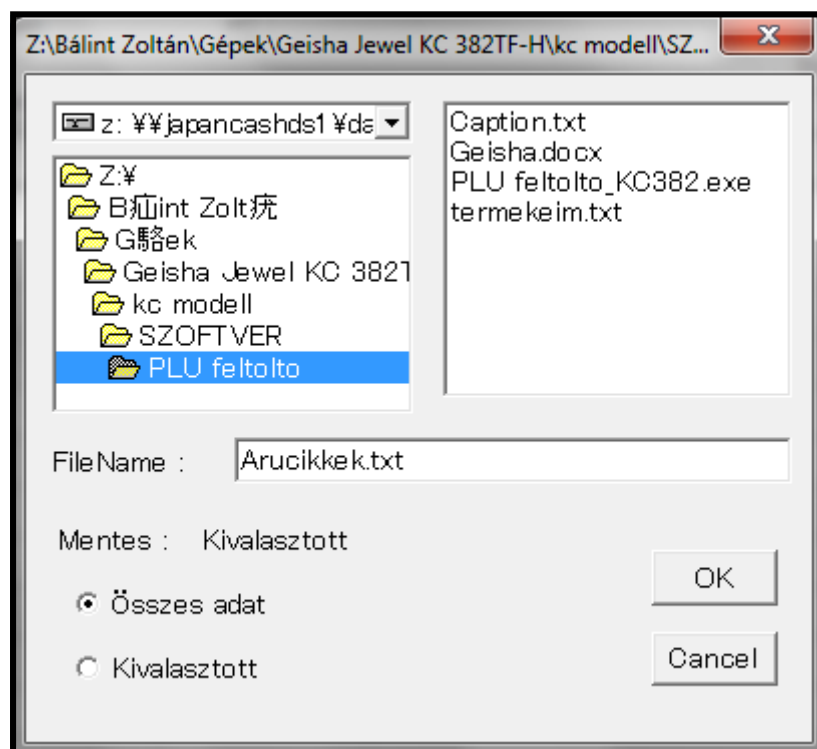
Mind a három esetre igaz, hogy a feltöltés előtt ellenőrizze, hogy a pénztárgépen a nap meg legyen nyitva (csak abban az esetben, ha nem automata a napnyitás), ne legyen benne még nyugta regisztrálva és a kulcs **ZÁRÁS** állapotban van. Ha a feltételek adottak nyomja meg a szoftverben a **Feltöltés** gombot és várja meg amíg kiírja a feltöltést nyugtázó üzenetet.

## Jelentések

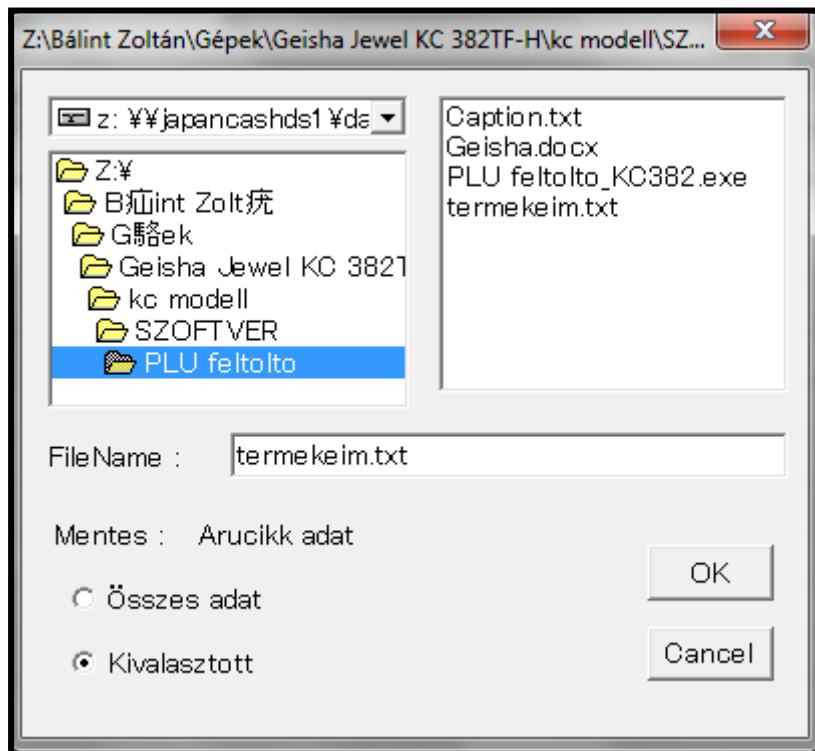
Minden jelentés, amin ki lehet olvasni a pénztárgépből azt a pénztárgép önmaga is tudja, csak a képernyőn sokkal látványosabb és szebben elhelyezett, mint a nyugtapapíron. A pénztárgép kezelési utasításában pontos leírást és nyomtatási mintákat talál a leolvasásokról.

## Mentések

Lehetősége van arra, hogy a beprogramozott, vagy letöltött adatokat elmentse a számítógépe merev lemezére. Ez fontos lehet például az árucikk adatbázis esetében, mert egy esetleges pénztárgép meghibásodás alkalmával lehet, hogy törölnie kell a technikusnak a pénztárgép memóriáit, ami az árucikkek törlődését is jelenti. Ilyen esetben csak elő kell vennie és fel kell töltenie a mentett adatokat és a pénztárgépe percekben belül ismét teljes értékűen el tudja látni a feladatát. A programozások alkalmával két féle mentés közül választhat.



**Összes adat:** Ezzel a mentési módszerrel az összes menüpont összes adatát egyszerre elmenti az Ön által meghatározott (FileName) név alatt.



**Kiválasztott.** Ebben az esetben csak annak a menünek az adatait menti el ahol éppen dolgozott. (Ha az **Összes árucikk programozása** menüben volt és a **Kiválasztott** mentést jelöli meg csak az adott menüpont adatait menti el.)

Reméljük, hogy a kezelési utasításban leírtak alapján problémamentesen sikerül a szoftver kezelésének elsajátítása. Abban az esetben, ha mégis kérdései lennének, forduljon bizalommal területileg illetékes szakszervizéhez, vagy a központi márkaszervizhez.